

東國輿地勝覽 八

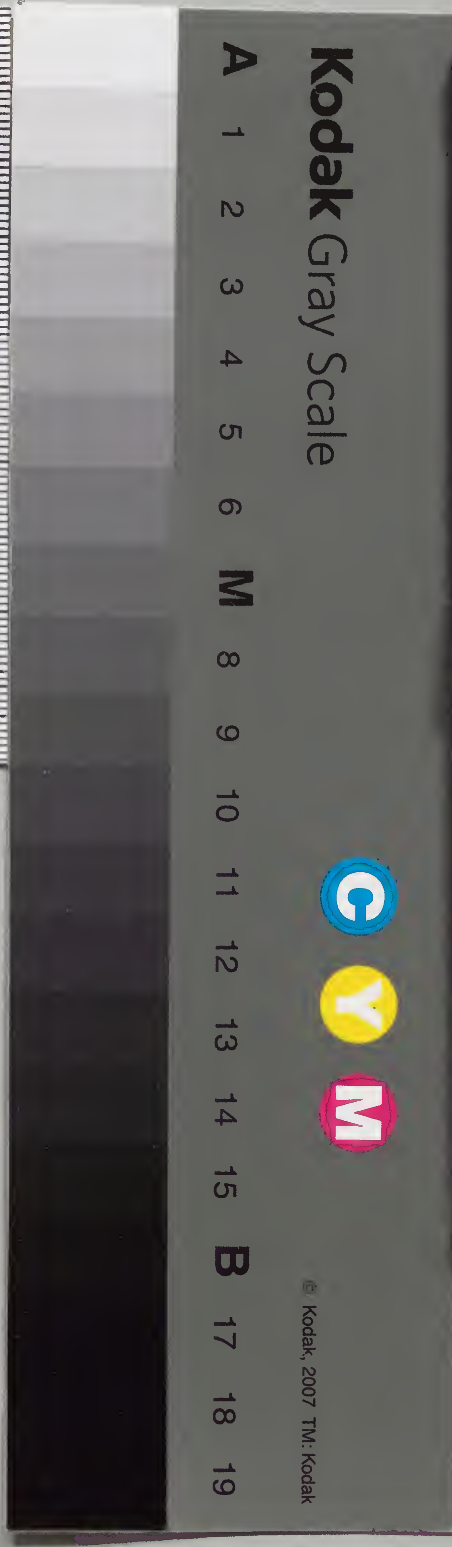
地漢第十三号

庫	文	閣	内
三	一	一	漢
八	五	八	書
函	九	九	類
一	五	六	
九	冊	號	
架			

五

其五十六冊

内閣文庫	
番號	漢 1589
冊數	56 (9)
函號	288 12



新增東國輿地勝覽卷之八

川都護府

東至驪州界二十二里南至陰竹縣界四十里西至陽智縣界

三十七里北至廣州界二十一里距京都一百四十一里

建置沿革

本高句麗南川縣

一云南買新羅真

興王陞為州置軍主景德王改黃武為

漢州領縣高麗太祖南征郡人徐穆導

之剝涉故賜今名為郡仍屬廣州仁宗

始置監務高宗四十四年稱永昌恭讓

王以祖妣申氏之鄉陞為南川郡本朝
太祖二年復為利川縣置監務

太宗十三年例為縣監

世宗十三年改知縣事二十六年以千戶

以上例陞都護府府使一人是三四

教授一人

郡名南川南買黃武永昌

姓氏本府徐申安韓張王洪黃來

形勝土廣而腴民衆而富權近鄉

山川圓寂山在府北五音山在府南雪峯山在府西

在府西五里鎮山大德山在府南猪鳴山在府西孝

養山在府東福河川在府東八里經靈州任梨

樹川在府北合于福河川

土產白玉出陶器

樓閣愛蓮亭在府東○在元濟古約之為邑在

南川郡在府南高平郡在府南黃武郡在府南永昌郡在府南雪峯郡在府西孝

川大... 夫子嘗作愛蓮之說... 貴者也... 治入者乎... 仁且敬... 漸可學... 亦可見... 君子尊德... 望今聞之... 實則向所... 之君子即... 公所以特... 以尋夫周... 遠猶象其... 詩誰續瀛... 翁說愛蓮... 亭端合古... 賢君應似... 德平

夫子嘗作愛蓮之說... 貴者也... 治入者乎... 仁且敬... 漸可學... 亦可見... 君子尊德... 望今聞之... 實則向所... 之君子即... 公所以特... 以尋夫周... 遠猶象其... 詩誰續瀛... 翁說愛蓮... 亭端合古... 賢君應似... 德平

生好我亦虛心抵死憐結子已開園似十開花曾見
 大於於必更須勤著栽培方風月前頭與自顛○風日
 亭詩鑿得新澹又種蓮風流可愛主人贊清馨舟舟
 誰能賞濃艷得如我獨憐翠蓋紅粧邀夜月碧波清
 浪泛瑤船此問對酒堪乘興非得吟咳言致願新增
 曹偉詩開亭鑿沼蓮紅蓮入道當時太守賢國色動
 入如自媚晨折得照之絕堪憐開情擬續濼溪說入夢
 頻尋太乙松折得照之絕堪憐開情擬續濼溪說入夢

學校 鄉校 政府在府北一里○近記永樂元年夏議
 新置鄉校事始末請曰吾鄉市川府也高麗太祖南
 在過其川郡人有徐穆者導之利涉故賜號利川士
 廣而腴民衆而富其繁庶視他郡為劇速至哀季權
 奸擅政公私匱於培克吏民殫於流亡廩舍傾圮尚
 不克仁為郡守者寄居民屋奚暇治庠序哉洪武戊
 辰誅除權奸選任良宰明年已巳監務李君愚布意

政集流亡慨然有志於興學初於災興精舍聚生徒
 置學長教養日謹凡器皿資糧皆務贍將欲相地而
 營費舍時方招輯還定未暇就功而見代乃以穀布
 若干授學長為本取息以俟後乘中僱多務繼者未
 遑越辛巳春公監務邊君仁達既下車謂不可以僧
 廬為學校即於郡治西北一里之近親自卜地得二
 水合流之內岡巒環拱形勢應圖公務之暇投以吏
 卒不借編氓即山伐材誘集香火會徒分隊以輸且
 募髮頂日自並里功始於上年七月不閱月而告成八
 月上丁就行祀莫之禮聖廟中時翼以齋無東則為
 樓以涼於夏以十襪未就之功一日款成觀者莫不
 嘆賞吾鄉之幸八丁今克成吾民之善于茲是基鄉之
 父老奮肆始始欲托文辭揭視來裔俾不忘二君終
 始惠我之德以選立為寮佐日從事於左右使選請
 願無辭焉子曰甚矣民之不仁以無學也降衷而有
 性秉彝而好德也氏則三代之民也有欲爭然無知

而能興學以明教化之於終奉事以興學教民為先務二君真知長民之道者也自是鄉民為父兄者觀感於善政為子弟者漸摩於善教毋徒事於章句必先正其身心居家必篤於慈孝處事必主於忠信一鄉之俗蔚然地興於禮義則起為善相匡輔國家以建文明之治者將必繼繼而有作矣是豈雅一鄉之美一時之幸哉宜爾鄉民永勉無怠

驛院

吾川驛

在府西二里

阿川驛

在府北二里

仍邑

院

在府北二里

貫川院

在府南五里

佛宇

安興寺

在府東四里

定岳寺

在鳴山

安養寺

在

立石寺

在德山大

祠廟

社稷壇

在府西

文廟

在鄉校

城隍祠

在雪峯山

厲

壇

在府北

塚墓

金吉通墓

在府北十里

新增

權鈞墓

在府南二十五里

古跡

南川

徐穆導馬遇太祖以步者即此川或云太祖將伐石濟駐師于郡下得利涉大

川之繇故曰利川

雪峯山古城

石築周五千一百一十二尺今廢

名宦

本朝

閔義生

為府使

李有仁

卜承貞

俱為府使 成宗朝
皆以政最持 陞堂上

人物

高麗

徐弼

新羅徐神逸之子 光宗時人 官至內議令 謚貞敏 初神逸生於

羅季郊居有鹿帶矢奔投袖逸拔其箭而匿之 獵者至不見而返 夢一神人謝曰 鹿吾子也 賴君不死 當

令君之子孫世世為 宰輔 神逸八十生弼 **徐熙** 弼之子 年十八 羅中科

寧來侵 熙奉國書如營 遜寧曰 汝國興新羅地 高勾麗之地 我所有而侵蝕之 又越海事宋 故有今日之

師 熙曰 我國即高勾麗之舊 故號高麗 若論地界上國之東 言皆在我境 何謂之侵蝕乎 且鴨綠江內外

亦我境內 公女真 盜據道途 梗溢朝聘 之不通 女真之故也 若逐女真 還我舊地 則敢不修聘 辭氣慷慨

遜寧知不可強 遂罷兵 **徐訥** 熙之子 靖宗時人 官後拜大保內史 謚章威 **徐訥** 熙之子 靖宗時人 官

上三世皆以 **徐遠** 忠宣王 **徐恭** 熙之玄孫 善騎射 功配享太室 時人 **徐恭** 熙之玄孫 善騎射 六為兩界兵馬使

樂附 **本朝** **徐選** 遠之子 官至 **新增** **徐岡** 登第 大司成 **寓居** **本朝** **李寬義** 經明 行修 累舉不

性剛直 **寓居** **本朝** **李寬義** 弟 退居鄉曲 終焉 **寂寥** 往南來問 幾人 **寂寥** 往南來問 幾人

題

溪流渾盡馬蹄塵 李詹詩云云 北 **寂寥** 往南來問 幾人

公館雨催春 推蹠詩云云 咸却深紅綠 已新只 **寂寥** 往南來問 幾人

楊根郡 東至砥平縣界二十七里 南至驪州界 二十二里 西至廣州界三十九里 至揚

州界四十里 至加平縣界四 十三里 距京都一百十六里

建置沿革

本高勾麗楊根郡 一曰恒陽新

羅改濱陽為沂川郡領縣高麗復舊名

屬廣州明宗五年始置監務高宗稱永

化元宗十年以衛社功臣金自廷之鄉

陞為益和縣令恭愍王五年陞為郡復

今名本朝因之屬縣迷原縣在郡北四十里高麗恭

愍王五年以國師普愚寓居郡之迷原莊小雪

菴陞莊為縣置監務尋以地窄人稀還屬于郡

郡名 恒陽 濱陽 永化 益和

負郡守 一人從四訓導 一人從九品 諸郡縣同

姓氏 本郡 咸卓 傅耿敬 李鄭 朴 馬 邊 迷 乃

咸

水勝 左據龍門 李述詩左據龍門右枕明

山川 龍門山 一名兩岩山在郡東三 忠州山 在

東十里許里江一曰韓恪詩日照觀音峯峯巖雜樹

東行寺一舍之頃平若按清江高在木邊近世可玩

在入前或所波不忠州買碑求止於此故以忠州真

同行謂不歲皆發一受樂需隱有飛來蒼松一而此伴

臨風之終不言 陽白山 在郡南 馬峴山 在郡西 馬

遊山

在郢北

大灘

在郢南

有石

下流

與

則不見

水

則

稍

未

而

後

高

則

稍

未

而

後

後

勢

尤

險

本

則

而

後

徐

居

正

詩

亦

而

後

前

薛

藏

亦

而

後

後

或

在

似

龍

門

心

波

乃

灘

在

龍

津

渡

波

涉

○

權

近

詩

小

者

事

悠

部

是

詩

小

者

官

路

升

沉

膽

○

天

成

洗

耳

清

江

深

悵

雲

月

在

山

腹

下

江

雲

月

在

山

腹

下

江

雲

月

在

山

腹

下

江

雲

月

在

山

腹

下

江

雲

月

在

山

腹

下

江

土產

錦鱗魚

訥魚

山茶

松茸

白

花蛇

辛甘菜

五味子

新增

白黏土

學校

鄉校

在

西

驛

安驛

在

山

好

風

常

在

驛

安驛

在

山

好

風

常

在

驛

安驛

在

山

好

風

常

在

津水合流於此故云并灘○李猶詩順流而下掉夫

閃遇險驚呼頃刻間晚泊沙洲風露今一燈明滅照

雲月夜還○在郢西三十里○

山腹下臨江水

山腹下臨江水

山腹下臨江水

山腹下臨江水

山腹下臨江水

施月溪院在月溪邊 〇部在 〇部在 〇部在 〇部在

多樂院在郡西 宗院在郡西 宗院在郡西 宗院在郡西

佛宇 小雪菴在達原 舍那寺在

西方寺在 文廟在郡城 城隍祠在郡西 屬

祠廟 杜稷壇在 文廟在郡城 城隍祠在郡西 屬

壇在 塚在 金士衡墓在 柳寬墓在 金自

塚 金士衡墓在 柳寬墓在 金自

知墓在 金沙知墓在 姜孟卿墓在

里北五 李崇元墓在郡東 金何墓在郡南

古跡 咸公城在郡東三十里 石築周二萬九千五

名宦 新羅子王元聖王時以子王為揚根縣小守

身不可委分憂之職侍中議云雖不以文籍本朝

出身曾入大唐為學生不亦可用耶王從之

姜碩德為知郡

人物 高麗 咸規廣評侍郎 咸有一規五世孫

京反以胥吏從軍有功調為選軍記事官至工部尚

書致仕其妻嘗謂之曰諸兒欲及公生時頗立產業

基址何不慮答曰予孤立無援勤儉守節以立門戶

兒輩但當正直節儉以俟命耳何感感於貧窶乎

咸淳

有一之子登第以文章節行名於世

烈女

本朝

王今

郡吏李順

命妻也順命病死喪畢父母欲嫁玉今誓以死強之遂自縊

新增

其母

童化

環妻也鐵環嘗為軍官病死鍾城其每散賞雇倩夫族與往護柩而還誓以同穴自縊死今上十二年

問旌

題詠

大灘共訝藏龍馬

趙璞詩山前數屋傍江湖地僻人稀一事無云

雲南嶺誰驪龍貪睡不行雨

韓脩詩云云杜宇苦帝誰哺雞

古館荒涼人寂寂西塞山前三兩家

姜碩德詩云云

呼燈照壁以為娛

數村烟火民安

平沙遠樹淡烟斜晚來漁艇

業

安崇善詩云云一洞雲霞自作圖

砥平縣

東至江原道原州界四十七里南至驪州界十六里西至楊根郡界二十一里

北至江原道洪川縣界四十三里距京都一百六十二里

建置沿革

本高句麗砥峴縣新羅改今名

為朔州領縣高麗顯宗屬廣州幸禍以

乳媪張氏之鄉置監務後罷之恭讓王

三年置鐵場于縣境設監務以兼之本

朝

太宗十三年例改為縣監

前朝之季諸縣監務皆以參外及權務與

諸司吏典為之秩卑人微世皆賤之洪武二十一年始擇朝官六品以上差遣以重其任然監務之名猶在至是乃改之諸道倣此

官負

縣監

一人從六品諸縣監同

訓導

一人

郡名

砥峴

砥堤

姓氏

本縣李申敬金方

形勝

東接原州南隣驪興北抵洪川

崔恒東軒記

山川

彌智山

在縣西二十里即龍門山

不動山

在縣北三十里

所山

在縣南七里

松峴

在縣東三十里原州界

仇叱峴

在縣東十五里

田谷

川
在縣西十里源出不動山入楊根郡大灘

土產

松蕈

辛甘菜

山芥

五味子

器

陶器

新增

綠礬

出縣北月老里

樓臺

解暑亭

在客館南

學校

鄉校

在縣南一里

驛院

田谷驛

在縣西五里

白冬驛

在縣北三十里

之德院

在縣西十五里

佛宇

上元寺

在彌智山祖達幸于此

潤筆菴

在彌智山李牆以

王台撰懶翁浮屠銘其徒致潤龍門寺在彌智山之稱龍

筆物槁不受使修廢寺因名之龍門寺

門以寺寺有亭竹杖菴在彌智山○李穡重修記

也其名則曰彌智舊有菴曰開現居其菴而悟道者

失其名得君三竹杖之賜因額曰竹杖山中人相傳

如此菴在山中據高如在心而上元在臍則菴之爽

塏出林巒蒼翠之表俯視雉岳驪江如在掌中而近

峯低揖環列左右秀拔醞藉可愛可菩提寺在彌

玩四時之景晦明變化又不在言矣

有高麗尚書左僕射崔彥智山

搗所撰僧大境玄機塔碑

祠廟

社稷壇

在縣西

文廟

在鄉校

城隍祠

在縣北

厲

壇
在縣北

人物

李績

清廉曠節喜怒不見平時似無膽氣及臨陣買勇人莫能及性又儉

素離至貞顯帶處四室星如也官至樞密

題詠

居民挾岸水平分

僧丁近詩巨嶽撐天似

前舞出谷踈鍾月下聞靜裏有聲憐石澗開中多事笑山雲主人清節將誰比却恨鈴齊欠此君

東溪水合西溪水

李桂遂詩云云南嶺雲連北嶺雲

滿蒼

寒氣樹生雲

柳方善詩隔壁疾風泉落石云云

杜鵑啼血夜

深聞

徐居正詩燕子尋巢春後見云云

雨洗山容開箔看

前人

詩云云風傳鷓鴣語隔花聞

陰竹縣 東至驪州界十六里南至忠清道忠州界十五里西至竹山縣界二十六里

里北至利川府界二十九里距京都一百九十五里

建置沿革 本高句麗奴音竹縣新羅改今

名為介山郡領縣高麗顯宗九年屬忠州後置監務本朝

太宗十三年改為縣監自忠清道來隸本

道**官負**縣監 訓導 各一人

郡名 奴音竹 雪城

東國地理勝覽 卷之八 十三葉

城山 在縣西五里 百足山 在縣南十五里 靈岳山 在縣北七里 楸潭 在縣東南十五里

葛佛池 在縣南二里 天民川 在縣南十二里

山川

其地之土產標高了然之異也
全 卷之八 十四葉

學校 而已子ルル之ヲ思フ

五里

山

寺

寺

五里

寺

寺

寺

魚躍之情為何如也且是縣入於邦畿首善之地而
入山川融結風氣完密民生其間者必有贊愿之資
可使易化也觀其盡力於設學之舉可見已嗚呼自
今師生講肄於斯一遵晦庵白鹿洞規兼明安定泮
學體用責其躬以成德達材而後夫化民成俗之功
於他日則上以副 聖君興學之美意下不孤林侯
達學之
長慮矣

驛院

留春驛

在縣東五里

無極驛

在縣南三十里

富民院

在縣東五里

貫寺院

在縣南十三里

長海院

在縣東十三里

佛宇

石南寺

在百足山

淨水寺

昊天寺

俱在靈岳山

百足寺

在百足山

祠廟

社稷壇

在縣西

文廟

在鄉校

城隍祠

在縣北

厲

壇

在縣北

古跡

迭村處

在縣西十里。迭古今韻書無之本國方言謂東草若薪為迭合茲乙阿

三字為訓而無音義

名宦

高麗

金珥

忠烈王次用安驛聞珥政最持差為都評議宗牘負

本朝

權蹲

題詠

雪城千古地

李山綱詩云云佳氣更葱蘢

陽智縣

東至利川府界十二里南至竹山縣界四十七里至安城郡界八十一里西三

龍仁縣界十七里七至廣州界四十里距京都一百一十一里

建置沿革

本水州陽良部曲本朝

恭靖王元年改今名陞為縣置監務

太宗十三年例為縣監移縣於廣州秋

溪鄉又割竹州之高安大谷木岳蹄村

四部曲以屬之自忠清道來隸本道

官

縣監

訓導

各一人

郡名

陽良

陽山

秋溪

烟地任人... 餘

日長... 額

竹山... 餘

建置沿革... 羅政稱

介山高麓... 使務

宗廢之顯宗九年為廣州明宗二年置

監務本朝

太宗十三年初改今名為縣監凡郡縣名世州字者都護

府以一等九代以山川... 必別於... 發後此

世宗十六年自忠清道移隸京畿官貢縣

監訓導各一

郡名晉次山 介山 陰平 延昌 竹州

姓氏... 庚閑金朴陰

山川... 陪山... 餘

白... 天... 七賢山... 九峯山... 餘

西二 飛鳳山 在縣北 三里 杜觀 在縣南 十二里 天

民川 在縣南 十二里 入 縣州 縣北 六寺 川 縣南 一

賢 縣南 三里 井池 在縣南 三里

土產 磁器 陶器

烽燧 中之山 烽燧 在縣南 三里 山 五應 龍仁 縣南 三里

樓亭 鳳樓 在縣南 三里

學校 鄉校 在縣南 三里

驛院 分行驛 在縣北 十里 〇 縣南 三里 黃元 為大練

李載自南 巡 〇 作詩 贈 云 分行 路上 豈無 詩 留與 早

華寄所 思 蕭蕭 蕭蕭 水 國 江 山 香 香 夕 陽 時 言 入

不見人 空 嘆 事 難 治 只 自 悲 須 信 長 沙 坐 遷 客 賦

無從 莫 記 思 神 線 〇 李 李 林 詩 黃 沉 壁 後 昔 留 詩 漫 賦

賦 矣 在 空 追 思 〇 昔 昔 來 但 賦 悲 持 節 他 年 碑 得 到

上 樓 第 三 〇

問 萬 事 試 〇 〇 〇 〇 〇 〇 〇 〇 〇 〇 〇 〇 〇 〇 〇 〇 〇 〇

飛 蓬 〇

〇 〇

通梨院 在縣東 晉日賢院 在縣東 梨院 在縣西 十五里

佛宇 七長寺

初唐國史于... 七長寺 在七長山... 飛足寺 在九長山... 長光寺 在九長山... 智通寺 在俱... 世變矣 觀飛足寺 長光寺 智通寺 俱

飛鳳 凝石寺

飛鳳 凝石寺 在何峴西... 牙 凝石寺 在何峴西... 九 凝石寺 在何峴西... 八 凝石寺 在何峴西... 所 凝石寺 在何峴西...

祠廟 社稷壇

社稷壇 在縣... 文廟 在縣... 城隍祠 在縣... 厲 在縣...

塚墓 朴元亨墓

朴元亨墓 在縣北... 安 塚墓 在縣北... 古跡 竹州古城 在縣東... 宗 竹州古城 在縣東...

宗 竹州古城 在縣東... 宗 竹州古城 在縣東... 宗 竹州古城 在縣東... 宗 竹州古城 在縣東...

左右與全之謙議政也

朴遠 三之二忠厚朝登

朴挺毅 性寬洪肅宗初登第官

安漢平 官三門下贊成

安戩 少登第官

安騰 克仁之孫

安孟聯 歷官都承台刑曹判書謚貞景

安望 世宗女貞

安元亨 登第官至刑曹參佐翼翊

安迢 登第官至刑曹參

安遜 判官為黃海道觀

安望 咸吉道觀察使

安遜 望之子出

安遜 望之之子出

安遜 望之之子出

安遜 望之之子出

安遜 望之之子出

安遜 望之之子出

新增

朴安性 元亨之子登第官王領中

察使滴歲凶歛盡心

輻府事

謚靖安

一乃類以全活

察使滴歲凶歛盡心

輻府事

謚靖安

一乃類以全活

察使滴歲凶歛盡心

輻府事

謚靖安

一乃類以全活

察使滴歲凶歛盡心

輻府事

謚靖安

本朝

安淑老 面都巡問察理使

安克仁 大提學謚文貞恭愍王定妃之父

安漢平 官三門下贊成

安戩 少登第官

安騰 克仁之孫

安孟聯 歷官都承台刑曹判書謚貞景

安望 世宗女貞

安元亨 登第官至刑曹參佐翼翊

安迢 登第官至刑曹參

安遜 判官為黃海道觀

安望 咸吉道觀察使

安遜 望之子出

安遜 望之之子出

安遜 望之之子出

安遜 望之之子出

安遜 望之之子出

題詠

桑麻歲月深 洪決方詩山水雲煙老云云

溪流岸岸深 崔士老詩好兩村村足云云

果川縣 東至廣州界十三里南至水原府界三十里西至津川縣界二十里至安山

郡界 二十四里八里計五里

郡界 二十四里八里計五里

郡界 二十四里八里計五里

郡界 二十四里八里計五里

郡界 二十四里八里計五里

郡界 二十四里八里計五里

郡界 二十四里八里計五里

郡界 二十四里八里計五里

郡界 二十四里八里計五里

郡界 二十四里八里計五里

郡界 二十四里八里計五里

郡界 二十四里八里計五里

郡界 二十四里八里計五里

建置沿革

本高勾麗粟木郡 一云冬新羅

景德王改粟津郡高麗初改果州顯宗

景德王改粟津郡高麗初改果州顯宗

景德王改粟津郡高麗初改果州顯宗

景德王改粟津郡高麗初改果州顯宗

景德王改粟津郡高麗初改果州顯宗

景德王改粟津郡高麗初改果州顯宗

景德王改粟津郡高麗初改果州顯宗

景德王改粟津郡高麗初改果州顯宗

景德王改粟津郡高麗初改果州顯宗

景德王改粟津郡高麗初改果州顯宗

景德王改粟津郡高麗初改果州顯宗

景德王改粟津郡高麗初改果州顯宗

景德王改粟津郡高麗初改果州顯宗

景德王改粟津郡高麗初改果州顯宗

景德王改粟津郡高麗初改果州顯宗

九年屬廣州後置監務本朝

太宗十三年改今名列為縣監十四年并

于衿川稱衿果數月而罷

世祖朝以衿川來合于縣未幾各復舊官

負縣監訓導各一

郡名栗木冬斯勝栗津富其富安

果州

姓氏本縣孫李田慎安邊崔

形勝山連冠岳水下清溪下季良詩山連冠岳

河大

山川冠嶽山在縣西五里鎮山清溪山在縣東八里一名青龍山修

理山在縣南二十五里露梁津在縣北二十里漢江下流公雷而川

在縣南一里仁德院川在縣南十四里鶴古介川在縣西十九里

學校鄉校在縣西二里

驛院良才驛李奎報集稱楊梓在縣東十五里察訪本道屬驛十二樂生駒興金嶺佐

替分行無極康福加川菁好長足同化海門○察訪一人從六品他道同○金克已詩一路殘陽信馬歸

秋風忽起楚人悲青山綠水淒涼地赤葉黃花冷落
時索句只添頭上鶴遺形寧記夢中狸白雲入望搖
歸興迴首天涯黑石站在縣北二十五里露梁院

在露梁仁德院在縣南十五里彌勒院在縣西十五里吾金

院在縣北十里要光院在縣北五里

佛宇

清溪寺

在清溪山有李穀所撰平壤府院君趙仁規祠堂記○李穡註青龍山下

古招提冰雪斷崖臨野谿端坐南窓讀周易鐘聲初
動欲鷄棲○卞季良詩石路千崖盡香煙一室清客
來求煮茗僧坐白翻經樹老何年種鐘石華寺在

溪山○卞季良詩方丈曾無俗士來客中聊此父排
細青青古栢窓前直白白晴雲岳面堆一炷妙香入

在定半簷斜日鶴飛回居僧本冠岳寺在冠岳山

自情懷懶苔合雙扉晝不開亞苔麻徑緣古壁盤

詩蘭若閑尋薄暮時重岩遙見孤鶴夢嶂雲伍拂

空一膝長新枝八座垂庭樹靜搖孤鶴夢嶂雲伍拂

定僧衣十年螢雪終何事山好曾無一首詩○成侃

遊北岩記夏六月予避暑于冠岳寺日與緇徒窮山

之深林詭石而謂是山之奇且異者皆我之有也一

日謂其徒曰於山水厭見矣然山之北予指異之
而不討盍先道之曰山北益深石益峻路阻不可
窮也然試道之遂斫藟翳而先自西崖行榛莽間
入折而北山勢峭峻攀緣而上疲則以手援葛而息
僅而得上有巖如堂宇而環其下殆千仞始則惴乎
神動也遂與仲兩脚踞其上而坐少焉松聲蕭蕭然
自萬壑來源暑不留下則魚鳥草木之叢叢游泳者
悉效於目又指西而望則深渤際天雲霧微泄日欲
入海光芒洞射若赤若蒼若黑若白勢若鬼神之聚

意遊是山者儒幾釋幾而無有稱道山岩者予之遊
 幸得以自售得非造物者為予設也莊周氏之言曰
 大林丘山之善於人也神者不勝然周末必知言也
 夫人之處於世外則萬事萃之內則百慮營之以至
 于氣塞而志滯及見山林之大溪澗之勝嶽然日謀
 冷然耳謀則向之曾中湍寒而不宣者消釋無餘矣
 古之得山水之助者觀音寺在冠岳山○卞季良
 尚奚周言之足信哉觀音寺詩冠岳之南清溪陰
 梵宮突兀歷長林夜雨咆哮乳飢虎旭日啁晰鳴幽
 禽雲生窻底薜荔合路轉石稜松檜深遙念惠帥應
 好在山中夜松泉寺在修
 夜夢相尋
 祠廡社稷壇在縣西文廟在鄉城隍祠在縣西厲
 壇在縣北

塚墓 孝寧大君墓在縣北 柳延顯墓在縣西

鄭易墓在縣東 成石因墓在縣北 李承召墓

在縣北
二十里

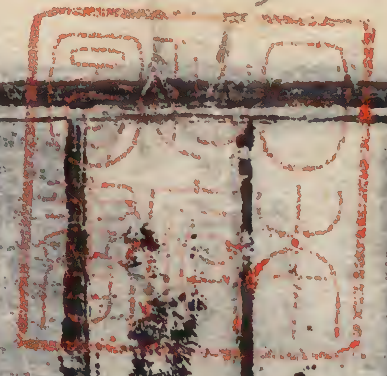
烈女 本朝 奉 今 日守為命妻也其夫得惡疾斷
 手指鑽之病愈事 開旌門復

戶

新增東國輿地勝覽卷之八

東國輿地勝覽

卷之八



[The main body of the page contains several vertical columns of text that are almost entirely obscured by heavy black ink smudges and stains.]

